

AD 2.LFHS		
AD 2 LFHS ATT 01	AD 2 LFHS TXT 01	AD 2 LFHS TXT 02

# ATTERRISSAGE A VUE

## Visual landing

Ouvert à la CAP  
Public air traffic

# BOURG CEYZERIAT

## AD2 LFHS ATT 01

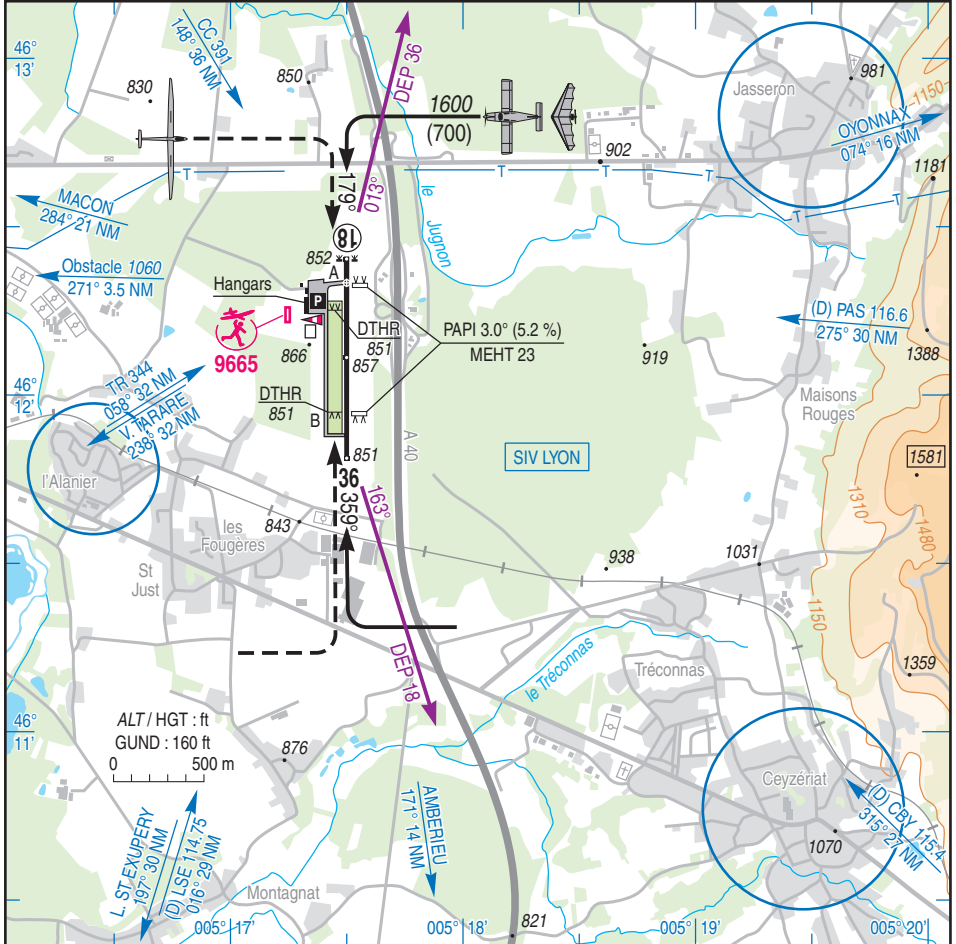
26 JUL 12



**ALT AD : 857 (31 hPa)**  
LAT : 46 12 20 N  
LONG : 005 17 30 E

**LFHS**  
VAR : 0° (10)

APP : NIL  
TWR : NIL  
A/A : 118.450



RWY	QFU	Dimensions Dimension	Nature Surface	Résistance Strength	TODA	ASDA	LDA
18 36	179 359	1139 x 30	Revêtue Paved	5 TRSI	1139 1139	1139 1139	1139 1139
18 36	179 359	735 x 80	Non revêtue Unpaved	-	735 735	735 735	695 615

**Aides lumineuses : BI RWY 18/36**

**Lighting aids : LIL RWY 18/36**

## BOURG CEYZERIAT

### Consignes particulières / Special instructions

#### Conditions générales d'utilisation de l'AD

AD réservé aux ACFT munis de radio.

Utilisation simultanée des deux pistes interdite.

Tout TKOF ou LDG sur la piste avions est suspendu si un planeur est immobilisé sur la piste gazonnée à moins d'une demi largeur de la piste commune.

Ne pas utiliser la piste non revêtue en période humide.

#### Procédures et consignes particulières

TKOF avions :

Après décollage, prendre RM 013° ou 163° et rejoindre le tour de piste. Pour les départs, maintenir les RM jusqu'à 1500 ft QNH.

DEP Ouest : suivre DEP publiés puis passage verticale RWY.

HEL : arrivées N et S en suivant l'autoroute à 500 ft.

#### General AD operating conditions

AD reserved to radio-equipped ACFT.

Simultaneous use of both RWY prohibited.

Any TKOF or LDG on ACFT RWY is stopped if a glider is immobilized on unpaved RWY within a half width from the common RWY.

Do not use the unpaved RWY during rainy period.

#### Procedures and special instructions

ACFT TKOF:

After take-off, follow MAG 013° or 163° and join circuit. For departures, maintain these tracks, climbing up to 1500 ft QNH.

Western departure: adhere to published DEP, then fly-pass overhead the RWY.

HEL: Arrivals from North or South must be conducted following the motorway at 500 ft.

Preferred QFU : 179 , due to surrounding.

Taxiing prohibited except on RWY and TWY.

TWY B: limited to CAT A ACFT with a MAX speed of 10 kt.

Preferred parking to the North of the main parking.

#### VFR de nuit

TWY B interdit.

- circuit 2300 ft AMSL.

#### Night VFR

TWY B prohibited.

- RWY circuit at 2300 ft AMSL.

- training patterns reserved for home-based ACFT or authorized by AD operator.

West ARR: fly-pass overhead the RWY is compulsory.

Mandatory PAPI (re-routing if light off).

#### Equipment AD

PCL n'allume pas le PAPI.

#### AD equipment

PAPI not turned on by PCL.

#### Activités diverses

#### Special activities

Aerobatics (NR 6806):

RWY axis, FL 060 / 2500 ft AMSL:

- MON - FRI: 0800 - 1600 (WIN: + 1 HR)

- SAT, SUN, HOL : Day time.

Reserved for home-based ACFT and ACFT authorized beforehand by the AD operator. Beginning and end of activity must be notified on LYON INFO 135.2 MHz. Permanent radio monitoring on A/A FREQ.

AEM (NR 9665), SFC - 700 ft ASFC (1600 ft AMSL), SR-SS.

PARAMOTOR ULM reserved for home-based ACFT and authorized by AD operator.

← QFU 179 préférentiel cause environnement.

Roulage interdit hors RWY et TWY.

TWY B : limité aux aéronefs de catégorie A avec une vitesse MAX de 10 kt.

Privilégier le stationnement au Nord du parking principal.

← entraînement tours de piste réservé aux ACFT basés ou autorisés par l'exploitant d'aérodrome.

ARR Ouest : passage verticale RWY obligatoire.

PAPI obligatoire (déroutement si éteint).

← Voltige sur AD (N° 6806) :

axe de piste, FL 060 / 2500 ft AMSL :

- LUN - VEN : 0800 - 1600 (HIV : + 1 HR)

- SAM, DIM, JF : HJ.

Réservé aux ACFT basés et ceux autorisés au préalable par l'exploitant AD. Notification de début et de fin d'activité sur la fréquence LYON INFO 135.2 MHz. Veille radio permanente sur FREQ A/A.

← AEM (N° 9665), SFC - 700 ft ASFC (1600 ft AMSL), SR-SS.

ULM PARAMOTEUR réservé aux aéronefs basés et autorisés par l'exploitant d'aérodrome.

---

**BOURG CEYZERIAT**

---

**Informations diverses / Miscellaneous**

HIV + 1 HR / WIN + 1 HR

Les informations de source **non DGAC** de cette rubrique sont communiquées sous toute réserve.  
**Non DGAC information in this document is communicated with all reserve.**

- 1 - **Situation / Location** : 5 km E Bourg en Bresse (01 - Ain).
- 2 - **ATS** : NIL.
- 3 - **VFR de nuit / Night VFR** : Agréé (voir aides lumineuses) / *Approved (see lighting aids)*.
- ← 4 - **Exploitant d'aérodrome / AD operator** : Société GEMILIS AERO  
Aérodrome de Bourg-en-Bresse  
01250 JASSERON  
TEL : 04 74 24 72 73.
- 5 - **AVA** : DSAC Centre-Est (voir / *see* GEN).
- 6 - **BRIA** : LYON (voir / *see* GEN).
- 7 - **Préparation du vol / Flight preparation** : Acheminement PLN VFR / *Addressing VFR FPL* : voir / *see* GEN 12.
- 8 - **MET** : VFR: voir / *see* GEN VAC ; IFR: voir / *see* AIP GEN 3.5 ; Station: NIL.
- 9 - **Douanes, Police / Customs, Police** : NIL.
- ← 10 - **AVT** : Carburant / *Fuel* : 100 LL. Sans plomb / *Unleaded* UL 91.  
MAR-DIM / *TUE-SUN* : 0700-1000, 1200-1700.  
Paieement comptant, chèque, CB.  
*Cash, cheque, credit card.*
- 11 - **SSLIA** : Niveau 1 / *Level 1*.
- 12 - **Péril animalier / Wildlife strike hazard** : NIL.
- 13 - **Hangars pour aéronefs de passage / Transient aircraft hangars** : Possible.
- 14 - **Réparations / Repairs** : NIL.
- 15 - **ACB** : de Bourg en Bresse TEL : 04 74 24 65 09  
Héli-club de l'Ain TEL : 04 74 24 65 10  
Centre V.A.V Bressan TEL : 04 74 22 57 35  
ULM GEMILIS AERO TEL : 04 74 42 72 88.
- 17 - **Hotels, restaurants** : Sur / *On* AD.